



Gewoon DOEN.

nummer 7, maart 2006

Arboconvenant Meubelindustrie



Nieuw:

ruim 90 hulpmiddelen op
www.gewoondoen.nu

Prijsvraag interieurbouw:

maak kans op € 3.000

Verzuimsteunpunt

Meubelindustrie:

efficiënt en deskundig



Welkom bij Gewoon DOEN

Gewoon DOEN is de slogan van het Arboconvenant Meubelindustrie. Dit convenant is een initiatief van de Centrale Bond van Meubelfabrikanten, FNV Bouw, Hout- en Bouwbond CNV en het Ministerie van Sociale Zaken en Werkgelegenheid. Doelstelling is om de werkomstandigheden in de meubelindustrie te verbeteren door haalbare maatregelen en gebruik van praktische instrumenten. Voor werkgevers én werknemers.

Alle werkgevers en werknemers in de meubelindustrie ontvangen kosteloos drie keer per jaar het magazine Gewoon Doen. Hiermee wordt u op de hoogte gehouden van de resultaten van het Arboconvenant. Met praktische informatie, praktijkervaringen en handige tips.

In dit blad laten we ook ú graag aan het woord. U kunt al uw vragen, opmerkingen, ervaringen en suggesties op het gebied van werkomstandigheden mailen naar de redactie: info@gewoondoen.nu

Vakkundig en veilig werken met oplosmiddelen

Bij deze nieuwsbrief ontvangt u gratis een brochure en kaart over vakkundig en veilig werken met oplosmiddelen. Werkt u met lakken, lijmen of beitsen? Veel van deze producten bevatten oplosmiddelen. Chemische stoffen die een groot nadeel hebben: ze zijn schadelijk voor de gezondheid. Daarom is het belangrijk om er zorgvuldig mee om te gaan.

Oplosmiddelen verdampen gemakkelijk in de lucht en worden ongemerkt ingeademd. Bij contact met de huid kan het lichaam de gevaarlijke stof opnemen. Blootstelling aan oplosmiddelen kan leiden tot eczeem, hoofdpijn, duizeligheid, geheugenverlies, hart- en longklachten en zelfs vruchtbaarheidsproblemen. Als u dagelijks met oplosmiddelen in aanraking komt, kunt u ernstige klachten krijgen die niet meer overgaan. Denk aan de ziekte OPS, oftewel schildersziekte.

Gelukkig gebruiken steeds meer bedrijven vervangende lijmen, lakken en beitsen, die minder of geen oplosmiddelen bevatten. Maar dat kan nog niet met elk product.

Vakkundig en veilig

Werken met oplosmiddelen kan dus gevaarlijk zijn. Kunt u dat voorkomen? Ja, als u deze schadelijke stoffen op afstand houdt. Door gebruik te maken van voorzorgsmaatregelen, de juiste spuittechnieken en veiligheidsvoorschriften. Kortom: door vakkundig en veilig te werken. Een taak voor werkgever én werknemer.

Tips voor elke dag

Welke risico's veroorzaken oplosmiddelen en welke maatregelen kunt u nemen om blootstelling te voorkomen? Daarover leest u alles in de brochure. Op de kaart zijn de belangrijkste tips op een rijtje gezet. Om altijd bij de hand te hebben!



Bestel nu gratis posters

Vier opvallende posters vestigen de aandacht op het vakkundig en veilig werken met oplosmiddelen. Deze posters (A4 formaat) voor in spuiterij, werkplaats of bedrijfskantine zijn nu gratis te bestellen bij het Arboconvenant. Ga naar www.gewoondoen.nu en vul het aanvraagformulier in of bel naar 023 515 88 60. U kunt ook brochures of kaarten aanvragen.

Nieuw Meer dan 90 hulpmiddelen op www.gewoondoen.nu

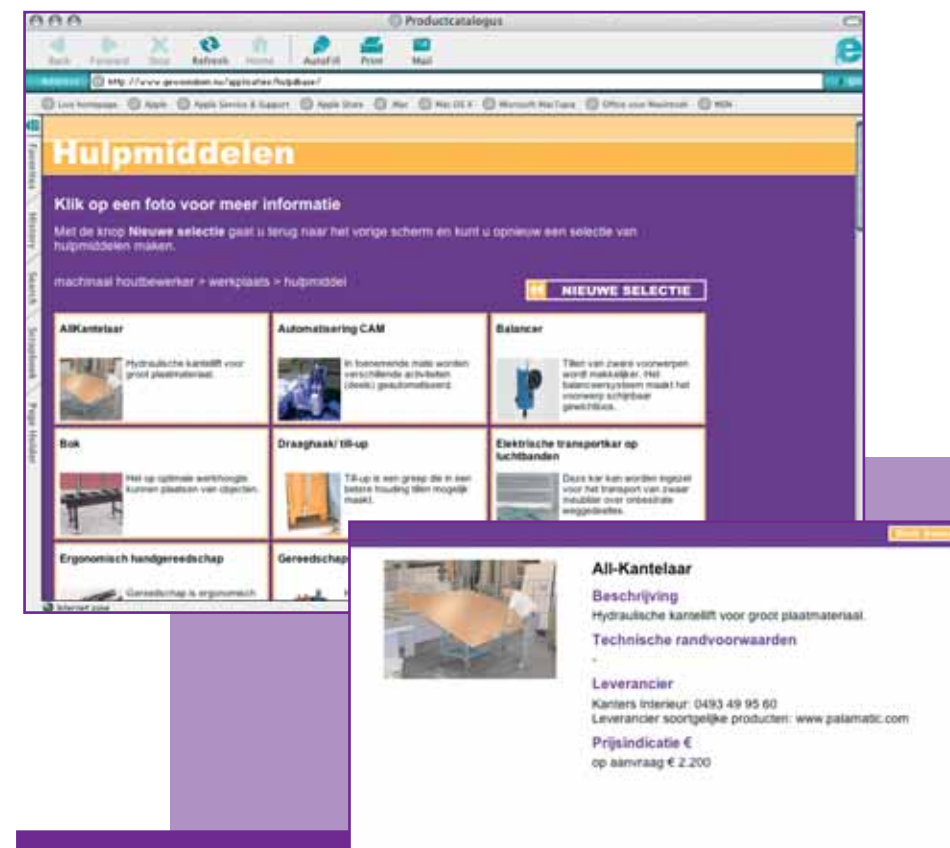
Gebruik van hulpmiddelen is de beste manier om lichamelijk zwaar werk aan te pakken. Meer dan 90 verschillende hulpmiddelen, maatregelen en andere oplossingen voor de meubelindustrie vindt u op www.gewoondoen.nu. Klik op uw functie en u krijgt een selectie te zien van geschikte hulpmiddelen, van ventretrekker tot plafondplatenlift.

Voor bedrijven in de meubelindustrie zijn tal van hulpmiddelen verkrijgbaar die het tillen, bukken, trekken of werken in een inspannende houding verminderen en verlichten. Tot nu toe was er geen overzicht van al deze handige en soms noodzakelijke hulpmiddelen. Het Arboconvenant heeft daarom alle beschikbare oplossingen geïnventariseerd en op de website gezet!

Eigen selectie

U kunt selecteren op functie, locatie en soort hulpmiddel. De meeste hulpmiddelen zijn van extra informatie voorzien over de werking, technische randvoorwaarden, leveranciers en kosten. De aanpak van fysieke belasting hoeft niet kostbaar te zijn: soms zijn organisatorische maatregelen al voldoende om te zorgen voor minder tillen of een betere werkhouding. Denk aan afspraken met leveranciers over aflevering, of een goede instructie voor het gebruik van hulpmiddelen.

Kijk op www.gewoondoen.nu en klik op Hulpmiddelen. Gewoon DOEN!



Goede tip? Stuur 'm op!

Kent of gebruikt u een hulpmiddel dat ontbreekt in het overzicht? Mail of stuur de omschrijving en een foto naar het Arboconvenant: info@gewoondoen.nu of Postbus 100, 2100 AC Heemstede.

Meubelmaken in Laren werkt prettig, schoon en veilig

Meubelmaken in Laren (NH), atelier voor meubelproducties, produceert alles in eigen huis, tot en met het finer. Zo kan directeur Laurens Veltmeijer zelf bepalen welk stuk finer op een meubel wordt gebruikt. Vakmanschap en kwaliteit is de basis bij Meubelmaken en dat is te zien in de spuitery, waar zorgvuldig met oplosmiddelhoudende producten wordt gewerkt.



Laurens Veltmeijer vertelt enthousiast over het bedrijfsbeleid van Meubelmaken: "Mijn filosofie is: een goed product maken, op een goede manier geproduceerd. Van medewerkers verwacht ik vakmanschap, betrokkenheid en interesse voor het vak. Daar staat een prettige, stabiele werksfeer en een kwalitatief goede, schone en veilige werkomgeving tegenover. Ik vind dat je een bedrijf zó moet inrichten dat je er zelf ook graag wilt werken, van kantoor tot werkplaats. In overleg met de medewerkers, want samen kom je tot goede oplossingen. Dat werkt: het ziekteverzuim is laag en de meeste mensen werken hier zo'n tien jaar."

Hoe is het bedrijfsbeleid ten aanzien van oplosmiddelen? Veltmeijer licht dit toe aan de hand van een aantal vragen.

Wilt u oplosmiddelhoudende producten vervangen?

"Graag! Alles wat schadelijk is voor de gezondheid moet je uitbannen. Daarom hebben we ook een VOS-scan gedaan. Maar óf we vervangen hangt af van het aanbod: kwaliteit is voor

ons nummer één en vaak is er nog geen goede oplosmiddelvrije lak beschikbaar. We houden de ontwikkelingen scherp in de gaten en we doen af en toe proeven. Zodra er geschikte alternatieven zijn, zullen we ze direct toepassen."

Hoe is de spuitery ingericht?

"De wet- en regelgeving was het uitgangspunt toen we zo'n tien jaar geleden de werkplaats en spuitery bouwden. Daar hebben we nog een schepje bovenop gedaan, zodat we voorlepen op de ontwikkelingen. Die investering verdienen we weer terug omdat er jarenlang niets hoeft te worden veranderd."

"In de spuitery is een aparte opslagruimte voor lakken en beitsen. De afzuigwand is zelfontwikkeld, met onder meer een groot koolfilter van circa 1.5 m³. De gefilterde lucht wordt schoon de spuitery ingeblazen, er is dus geen uitstoot van vervuilde lucht. Belangrijk omdat we in de bebouwde kom gevestigd zijn en er streng op milieunormen wordt gecontroleerd. Maar net zo

In 1983 startte directeur/eigenaar Laurens Veltmeijer het bedrijf Meubelmaken. Met zes medewerkers bedient Meubelmaken het topsegment van de markt, zowel voor projecten als particulieren. Vakmanschap en innovatie heeft Veltmeijers passie. Nieuwe producten ontwikkelt hij samen met bekende ontwerpers, maar ook met studenten van kunstacademies. Een voorbeeld daarvan is het product PASTA!, ontworpen door het afgestudeerd industrieel ontwerper Gwenda van Vliet. PASTA! is een composiet materiaal, dat bestaat uit diverse kunststoffen en textiel.

"Mijn filosofie is: een goed product maken, op een goede manier geproduceerd."

belangrijk is dat de schadelijke oplosmiddeldamp direct wordt afgezogen."

Waar drogen de gespoten objecten?

"Het pand is helaas te klein voor een aparte droogruimte. Dat is opgelost door een brede spuitruimte te bouwen, waarbij de gespoten onderdelen aan weerskanten van de spuit staan, onder de inblaasplenum. De brede luchtstroom richting afzuigwand zorgt ervoor dat de spuit geen last heeft van de oplosmiddeldamp."

Hoe wordt er gewerkt in de spuitery?

"Spuitwerk gebeurt bij toerbeurt, zodat niet steeds dezelfde persoon wordt blootgesteld aan oplosmiddelen. Bovendien hebben we gezamenlijk een bedrijfsreglement vastgesteld. Daar staat 'good housekeeping' in: werk schoon en netjes en maak de productiemiddelen na gebruik direct schoon.

De chef werkplaats regelt dat iedereen een keer de spuitery schoonmaakt: het minder leuke werk moet je eerlijk verdelen!"

Wat is het beleid voor PBM's?

"Persoonlijke beschermingsmiddelen moeten altijd voorradig zijn én altijd worden gedragen. Masker vervuild? Nieuwe pakken. Overall smerig? Schone aantrekken. Daar zijn we heel scherp op, want dat bepaalt ook de uitstraling van het bedrijf."

Wat is belangrijk bij het werken met oplosmiddelen?

"Continue aandacht. Steeds met z'n allen ervoor zorgen dat we schoon en veilig werken. Voor mij blijft het uitgangspunt: bied mensen de mogelijkheid om te werken zoals je het zelf ook zou willen!"

"Ik wil geen oplosmiddelen in mijn lichaam"



Werkplaatschef en all-round meubelmaker/spuiter Jaap-Willem Rigter: "Wij werken zorgvuldig met oplosmiddelen voor het milieu, maar ook voor onze eigen gezondheid. Ik zit al wat langer in het vak en ik ken het gevaar van oplosmiddelen. Ik heb het vroeger wel gezien, collega's met een bloedneus bij gebruik van thinner. Nou, dan ga je wel beter opletten. Bij Meubelmaken dragen we altijd PBM's. Zie ik iemand in de spuitery staan zonder masker of zijn de filters vervuild, dan grijp ik meteen in. We spuiten met HVLP apparatuur (high pressure low volume), dat geeft minder overspray. De onderdelen staan op een draaibare bok, zodat we altijd richting afzuigwand spuiten. Mijn tip: vooral zelf goed opletten en de juiste techniek gebruiken. Want je wilt die giftige stoffen toch niet in je lichaam krijgen?"



Bedrijven tevreden: Verzuimsteunpunt is efficiënt en deskundig

Bij het Verzuimsteunpunt Meubelindustrie zijn inmiddels 125 bedrijven met gezamenlijk bijna 1.500 werknemers aangesloten. Deze bedrijven maken voor hun verzuim- en reïntegratieactiviteiten gebruik van de maatwerkdienstverlening, speciaal voor de meubelindustrie. De case-managers van het Verzuimsteunpunt zijn goed bekend met de branche, ondersteunen bij de inzet van de bedrijfsarts of andere deskundigen en weten de weg in de wereld van sociale zekerheid. Twee aangesloten bedrijven vertellen over de eerste ervaringen met het Verzuimsteunpunt.

Bij Holak Interieuren in Zaltbommel werken 15 mensen. Het verzuim is laag, maar het bedrijf kampte afgelopen periode met een langdurig verzuimgeval. De ondersteuning daarbij van het Verzuimsteunpunt was prima, aldus Hans Laghuwits van de bedrijfsleiding. "Je weet hoe dat gaat in een klein bedrijf. Verzuim verdient 100% aandacht van een werkgever, maar in de waan van de dag schiet een telefoontje naar de zieke medewerker er wel eens bij in. Het Verzuimsteunpunt geeft dan een extra steuntje in de rug," aldus Laghuwits. "Ze 'zitten boven op' andere

instanties die een bijdrage moeten leveren aan de begeleiding. Daardoor gaan we efficiënter met tijd en middelen om. Voor de medewerker scheidt hun werkwijze duidelijkheid: met gerichte begeleiding wordt er alles aan gedaan om een gezonde terugkeer te bewerkstelligen."

Juiste keuze

Voor een klein bedrijf als Holak was de aansluiting bij het Verzuimsteunpunt een sprong in het diepe, maar de eerste ervaringen hebben Laghuwits overtuigd van de juiste keuze. "Ik weet nu welke deskundige hulp het Verzuimsteunpunt kan bieden, juist voor een klein bedrijf."

Efficiënte en betrokken ondersteuning

Houtdraaijerij De Rooij uit Middelbeers, een bedrijf met 25 werknemers, was niet tevreden over de arbodienst. "Door veel wisselende contactpersonen werd het contact naar onze mening te afstandelijk. Bovendien hadden we weinig zicht op de inspanningen," vertelt directeur Jan Camps. Daarom heeft de houtdraaijerij zich aangesloten bij het

Verzuimsteunpunt. Camps spreekt met enthousiasme over de ondersteuning. "De casemanagers weten veel van de meubelindustrie", zegt hij. "Bovendien hoef ik bij vervolcontacten de situatie niet opnieuw uit te leggen. Dat werkt efficiënt en scheelt veel tijd en ergernis." Medewerkers vinden het fijn dat zij steeds dezelfde contactpersoon hebben.

To the point

De grote betrokkenheid van het Verzuimsteunpunt wordt door Jan Camps en medewerkers gewaardeerd. "Casemanager Caroline Urbanus adviseert ons bij een complex verzuimgeval," aldus Camps. "Haar advies is 'to the point'. Ze volgt nauwgezet hoe de situatie zich ontwikkelt en stelt samen met ons vast welke acties nodig zijn. De toegevoegde waarde is daardoor groter dan we van de arbodienst gewend zijn. Kortom, ons bedrijf ervaart het Verzuimsteunpunt als een supergoed initiatief!"

Stand van zaken

60% van de bedrijven die gebruik maken van het Verzuimsteunpunt Meubelindustrie is lid van CBM én verzekerd bij Achmea voor de eerste twee ziektejaren. Deze bedrijven kunnen zich extra voordelig aansluiten. Van de overige aangesloten bedrijven is ongeveer 20% wel en 20% niet verzekerd bij Achmea.

Het Verzuimsteunpunt meldt in haar eerste kwartaalrapportage dat 90% van de geplande activiteiten op de plandatum is uitgevoerd. Binnen 1 week is de score 95%. In de loop van 2006 wordt gerapporteerd over verzuimduur en -frequentie van de deelnemende bedrijven, verzuimoorzaken en redenen van verzuim.

Deze kaarten bestellen?
Kijk op www.gewoondoen.nl/
verzuim & reïntegratie



Meer informatie

Meer informatie over het Verzuimsteunpunt Meubelindustrie vindt u op www.gewoondoen.nl. Als uw contract met de arbodienst afloopt per 1 april of 1 juli 2006, kan het aantrekkelijk zijn om op korte termijn over te stappen. Contact:

Verzuimsteunpunt Meubelindustrie

Telefoon: 070 4131072

E-mail: vspmeubelindustrie@achmeamensenwerk.nl



**verzuim
steunpunt
meubelindustrie**

Maak kans op € 3.000 met prijsvraag interieurbouw

'Bedenk een nieuw hulpmiddel om het werk van interieurbouwers op locatie te verlichten'. Dat is de uitdaging voor deelnemers aan de prijsvraag die het Arboconvenant Meubelindustrie organiseert. Er zijn zes aantrekkelijke geldprijzen te winnen en iedereen kan meedoen: werknemers, werkgevers, studenten en leerlingen in het beroepsonderwijs.

Interieurbouwers worden regelmatig geconfronteerd met zwaar tillen bij het werk op bouwplaatsen. Bestaande tilhulpmiddelen zijn vaak niet geschikt om buiten het bedrijf te gebruiken. In de praktijk blijkt dat mensen daarom zelf slimme oplossingen bedenken om zwaar tillen te voorkomen.

Zelf bedacht

Heeft u een idee voor een tilhulpmiddel voor transport en/of plaatsing van kasten, keukens, balies, wanden enzovoorts? Of werkt u al met een zelfbedacht hulpmiddel? Doe dan mee aan de prijsvraag en stuur uw ontwerp, prototype of bestaand hulpmiddel in! Meedoen is kosteloos en inzenden kan tot **31 mei 2006**.

Prijzen en jury

Het prijzenpakket bestaat uit een 1e prijs van € 3.000, 2e prijs € 2.000, 3e prijs € 1.000 en drie aanmoedigingsprijzen van € 500. De prijzen worden toegekend door een jury, samengesteld uit vertegenwoordigers van werkgevers- en werknemerszijde en van het ministerie van Sociale Zaken en Werkgelegenheid.

Informatie en inschrijving

Op www.gewoondoen.nl kunt u gratis posters en folders aanvragen en het inschrijfformulier en wedstrijdreglement downloaden. Informatie en een schriftelijk inschrijfformulier kunt u ook telefonisch aanvragen bij het wedstrijdsecretariaat: **0344 65 25 20**.





Zelfbedacht vervoermiddel winnaar prijsvraag FysiTips

Wim van Keulen, meubelstoffeerder en verkoper bij Heyman Stoffeerspecialisten in Zwolle, is de winnaar van de prijsvraag FysiTips 2005. Met zijn zelfbedachte 'flexibele platte wagen' won hij een beertender. De prijs werd in Zwolle feestelijk uitgereikt door Lian van Eijk van het Arboconvenant.

In de werkplaats staan hoge schuimblokken van meer dan 100 kilo, die machinaal op maat worden gesneden voor onder andere bank- en stoelkussens. Heyman heeft bijvoorbeeld de kussens geleverd voor het koninklijke jacht! Om zo'n schuimblok te verplaatsen zonder handmatig tillen heeft Wim van Keulen de flexibele platte wagen bedacht. Onder twee multiplex platen op wielen monteerte hij schuifrails die normaliter worden gebruikt voor het verstellen van een autostoel. Met de hendel die aan de schuifrails

vastzit wordt de kar breder of smaller gemaakt. 'Schuimblokken met een breedte tot 110 cm worden direct na aflevering op de kar gezet en kunnen zo moeiteloos door de werkplaats en naar de snijmachine worden verreden.

Zelfontwikkelde machines

Wim van Keulen diende zijn idee in voor de prijsvraag FysiTips. "Ik had nooit gedacht hiermee nog eens een prijs te winnen!" vertelde hij.

Van Keulen heeft inmiddels zes flexibele platte wagens vervaardigd, die in de werkplaats dagelijks worden gebruikt. Dat is niet het enige: hij heeft ook zelf een machine vervaardigd voor het snijden van eenzijdig ronde kussens en een naaimachine omgebouwd tot zaagmachine. Wie meer wil weten over deze vindingen kan contact opnemen met Wim van Keulen (telefoon 038 453 49 80).



Prijswinnaar Wim van Keulen ontvangt de beertender uit handen van Lian van Eijk van het Arboconvenant

FysiTips

FysiTips bestaat uit een verzameling praktische tips om de lichamelijke belasting tijdens het werk te verminderen. FysiTips is te vinden op www.gewoondoen.nu, de website van het Arboconvenant Meubelindustrie.



Colofon

Gewoon DOEN is een uitgave van het Arboconvenant Meubelindustrie. De artikelen in dit magazine zijn ter informatie. Aan de inhoud kunnen geen rechten worden ontleend. Overname voor eigen gebruik toegestaan, verspreiding alleen na toestemming van de redactie.

Redactie: BBC Arboconvenant Meubelindustrie, DeJong&Verder

Met medewerking van: Dexis Arbeid; Heyman Stofferingen, Zwolle; Holak Interieuren, Zaltbommel; Meubelmaken, Laren; Houtdraaijerij De Rooij, Middelbeers.

Ontwerp en layout: Quavorm

Druk: Tailormade