

▶▶ Gewoon **DOEN.**

Magazine nummer 4, december 2004

Arboconvenant Meubelindustrie

▶▶ **Nu bestellen**
Nieuwe kaarten en folders

Interview
Minder gezondheidsklachten
bij 3b Meubel

Reïntegratieondersteuning
Brancheloket in de maak

Onderzoek haalbaarheid
Beleidsregel Tillen op bouwplaatsen

voor betere werkomstandigheden

Welkom bij Gewoon DOEN

Gewoon DOEN is de slogan van het Arboconvenant Meubelindustrie. Dit convenant is een initiatief van de Centrale Bond van Meubelfabrikanten, FNV Bouw, Hout- en Bouwbond CNV en het Ministerie van Sociale Zaken en Werkgelegenheid. De doelstelling is om de werkomstandigheden in de meubelindustrie te verbeteren door haalbare maatregelen, met gebruik van praktische instrumenten. Voor werkgevers én werknemers.

Alle werkgevers en werknemers in de meubelindustrie ontvangen kosteloos drie keer per jaar het magazine Gewoon Doen. Hiermee wordt u op de hoogte gehouden van de resultaten van het Arboconvenant. Met praktische informatie, praktijkervaringen en handige tips.

In dit blad laten we ook u graag aan het woord. U kunt al uw vragen, opmerkingen, ervaringen en suggesties op het gebied van werkomstandigheden mailen naar de redactie: info@gewoondoenu.nl

Gewoon DOEN wenst alle lezers een succesvol en gezond 2005.

Zieke collega? Kaartje sturen!



Heeft u een zieke collega? Stuur dan een opbeurend kaartje, dat doet vaak wonderen. Het wordt heel gemakkelijk met de vijf nieuwe Gewoon DOEN kaarten, die u gratis kunt bestellen.

Op elke kaart staat een tekst voor collega's die een oppeppertje kunnen gebruiken. Zoals: 'Even uit balans? Hou je haaks!' en 'Accu leeg? Eerst weer opladen!' De afbeeldingen in frisse kleuren passen bij de teksten.

U kunt de kaarten aanvragen via de website www.gewoondoenu.nl, of door een e-mail te sturen naar info@gewoondoenu.nl met vermelding van naam en adres. U krijgt een setje van vijf kaarten binnen een week toegestuurd. Gewoon DOEN!



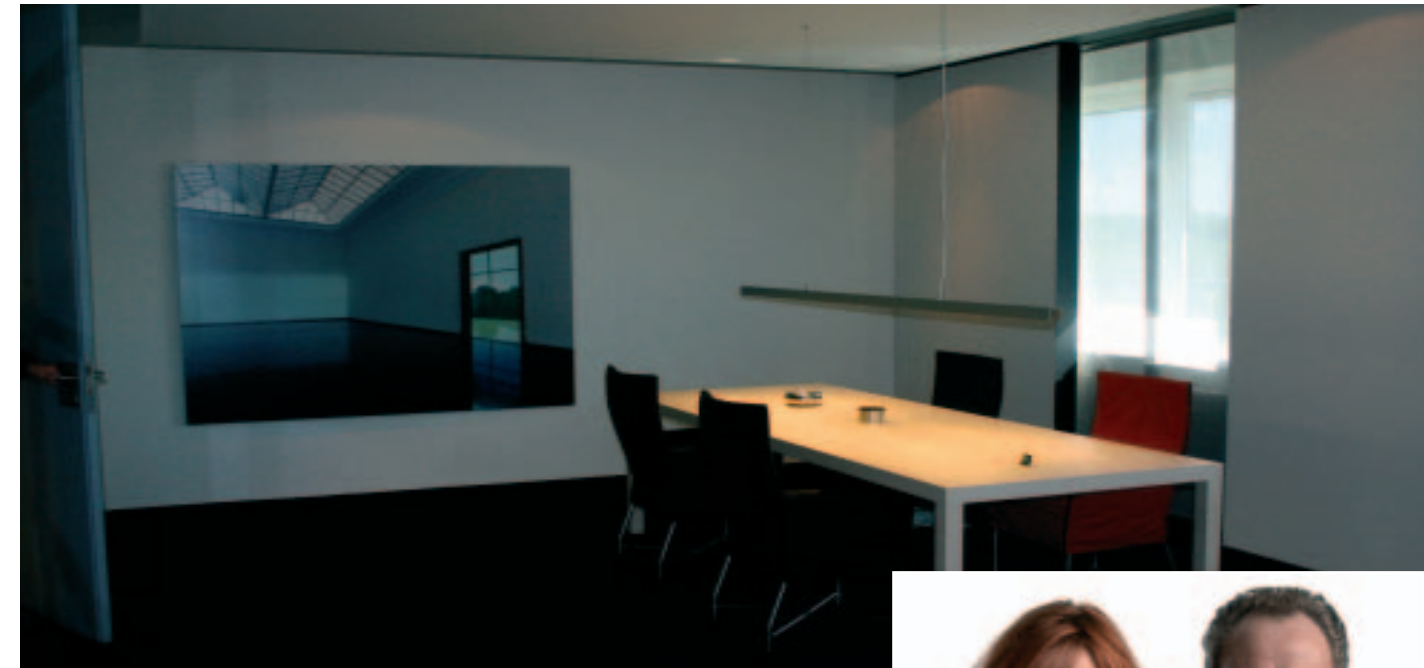
Brancheloket reïntegratieondersteuning in de maak

Het Arboconvenant Meubelindustrie wil vanaf voorjaar 2005 een brancheloket voor werkgevers en werknemers instellen, dat als één aanspreekpunt voor verzuim- en reïntegratiebegeleiding gaat fungeren. Dit brancheloket ondersteunt en adviseert optimaal de werkgevers en werknemers in de meubelindustrie gedurende het gehele proces van individuele ziekte en arbeidsongeschiktheid. Het doel van het loket is om het proces actief te ondersteunen en de diverse betrokken partijen aan te sturen: werkgever, werknemer, arbodienst, verzekeraar en interventiebedrijf. Het loket neemt de verantwoordelijkheid van betrokkenen beslist niet over, maar stimuleert hen juist om de eigen verantwoordelijkheid op te pakken.



In de komende maanden werken de sociale partners de inrichting van dit brancheloket verder uit met Achmea en de belangrijkste arbodiensten binnen de branche: Arbo Unie, ArboNed en Achmea Arbo. Wij houden u op de hoogte!

Een project van Jos van Rensen Interieurmakers



Samenwerking leidt tot succesvolle reïntegratie

Een reïntegratieplan ten bedrage van 6.000: dat is een groot bedrag voor een klein bedrijf als Jos van Rensen Interieurmakers uit Venlo. Bedrijf, medewerker en verzekeraar hebben daarom vooraf afspraken gemaakt over de te leveren inspanningen en de verdeling van de kosten. Met succes!



Chantal van Kessel en Jos van Rensen

Jos van Rensen Interieurmakers vervaardigt meubels en interieurs voor de zakelijke en particuliere markt, onder enthousiaste leiding van Jos van Rensen en Chantal van Kessel. Samen met vijftien betrokken medewerkers produceren zij maatwerk voor onder meer directiekantoren, winkelinterieurs, keukens en badkamermeubels.

Arbodienst

Het ziekteverzuim is laag: in de afgelopen jaren naar schatting tussen de 0 en 2,5%. Met arbodienst ArboNed zijn afspraken gemaakt over een vaste bedrijfsarts, die het bedrijf persoonlijk kent. Dat praat makkelijker, zeker als het gaat om een lastige verzuimsituatie.

Zorgvuldige begeleiding

Ruim een jaar geleden heeft Jos van Rensen Interieurmakers te maken gehad met een reïntegratietraject

voor een arbeidsongeschikte medewerker. Daarbij was begeleiding nodig via Topcare, een reïntegratiebedrijf waar het bedrijf goede ervaringen mee heeft. Na een zorgvuldige intake met de medewerker lag er een begeleidingsplan voor een combinatie van persoonlijke gesprekken en lichamelijke trainingsbegeleiding. Kosten: ruim € 6.000. Dat was wel even slikken.

Samen verantwoordelijk

Het bedrijf wilde het vereiste bedrag graag investeren, maar alleen op basis van een gezamenlijke verantwoordelijkheid. Dat resulteerde in de afspraak dat de medewerker een deel van de begeleiding als privé-tijd zou aanmerken en dat hij na afloop van het traject zou blijven sporten. Ook is vooraf afgesproken welke inspanning de medewerker zelf zou leveren aan de reïntegratie.

Verzekeraar betaalt mee

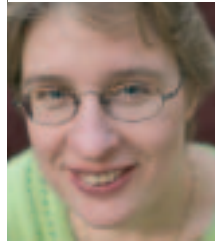
Directeur Chantal van Kessel heeft de inkomensverzekeraar gevraagd om een bijdrage in de kosten van het reïntegratietraject. Verzekeraar Achmea heeft daartoe berekend hoeveel eerder de medewerker door dit traject weer aan de slag zou kunnen. Het resultaat: Achmea heeft de helft van de begeleidingskosten, oftewel ruim € 3.000 voor haar rekening genomen.

Plan geslaagd

Inzage geven in de begeleidingskosten en van tevoren afspraken maken met de arbeidsongeschikte medewerker bieden volgens Chantal van Kessel de beste garantie voor een goed eindresultaat voor alle betrokkenen. De betreffende medewerker is al lang weer volop aan de slag. De begeleiding én de inspanningen van beide partijen hebben dus effect gehad!

3b Meubel aan de slag met FysiMeubel® en VOS-scan

Sabine Verheggen



Bij 3b Meubel bv in Boven-Leeuwen staat het welzijn van de 42 werknemers hoog op de agenda, zo blijkt uit de arbomaatregelen die het bedrijf heeft genomen. En met succes! Het ziekteverzuim is laag en medewerkers hebben minder gezondheidsklachten. KAM-coördinator Sabine Verheggen vertelt over het gebruik van FysiMeubel en de VOS-scan in het bedrijf. Met deze instrumenten zijn de risico's van zwaar lichamelijk werk en oplosmiddelen in kaart gebracht.

3b Meubel vervaardigt klassieke, ambachtelijke meubels van hoogwaardige kwaliteit. Arbo- en milieubeleid maken integraal deel uit van het kwaliteitsbeleid.

De medewerkers werken met hulpmiddelen als kantelbare stoffeerkolommen, heftafels, in hoogte verstelbare naaitafels, een stapelaar en meubelkarren. Voor alle machines gelden de hoogste veiligheidsvoor-

schriften. Ook de recent aangeschafte kopieerfrees en dubbele verstekzaag zijn zodanig aangepast dat de kans op ongevallen praktisch is uitgesloten.

Wat is het voordeel van de kantelbare stoffeerkolom?

'De kantelbare stoffeerkolom heeft 3b zelf ontwikkeld, samen met een bedrijf uit de regio. Het werkstuk kan ermee in elke gewenste stand en op elke werkhogte worden gezet, zodat de stoffeerders dicht bij het werkstuk en rechtopstaand kunnen werken. Daarnaast is deze stoffeerkolom te bedienen met een afstandsbediening. De oude kolom werd met pedalen veresteld, terwijl het werkstuk werd vastgehouden. Dat kostte heel veel kracht. Sinds we in 1996 zestien kantelbare stoffeerkolommen hebben aangeschaft, is het ziekteverzuim gedaald en zijn de klachten aan rug, schouders en gewrichten afgenomen.'

Hoe heeft u kennisgemaakt met het softwareprogramma FysiMeubel?

'We hebben gebruik gemaakt van de uitnodiging voor de FysiMeubel work-

shop. Daarin werd uitgelegd hoe FysiMeubel kan worden gebruikt om de risico's van zwaar lichamelijk werk – de fysieke belasting – in kaart te brengen en te verminderen.

Vervolgens hebben we met FysiMeubel verschillende afdelingen doorgelicht.'

Wat levert het gebruik van FysiMeubel uw bedrijf op?

'Het geeft ons inzicht in verdere verbeteringen en daar praat ik over met mijn collega's. Zo hebben de resultaten van FysiMeubel ertoe geleid dat de meubelkarren zijn aangepast om zwaar tillen te verminderen. Deze zijn voorzien van een inkeping, zodat een kar onder de stoffeerkolom geschoven kan worden. Het kost een stoffeerder daardoor weinig kracht om een werkstuk van de stoffeerkolom af te halen. Bij een aantal functies bleek de werkhouding een knelpunt. Collega's die hun werkhouding willen verbeteren, bieden we de mogelijkheid om gebruik te maken van een ergonomisch adviseur. Dat is nu trouwens extra aantrekkelijk door de subsidie van het arboconvenant.'

Theo Roes, stoffeerder: 'Met de kantelbare stoffeerkolom hoef ik minder ver naar voren te buigen én minder te bukken en tillen. Dit apparaat is ideaal.'

Worden er oplosmiddelhoudende lakken, beitsen of lijmen gebruikt?

'Ja, maar met het oog op het milieu en de gezondheid van de spuiters zijn we continu bezig om het oplosmiddelengebruik terug te dringen. We gebruiken nu spuittechnieken met minder verneveling en een aantal producten is vervangen. Zo zijn we van celluloselakken overstapt op tweecomponentlakken. Deze bevatten nog steeds oplosmiddelen, maar ze zijn op dit moment het beste alternatief. De beitsen zijn inmiddels wel vervangen door uitstekende watergedragen producten. Aandachtspunt blijft de spuitlijm: daar hebben we nog geen goed werkend alternatief voor gevonden. Met directe afzuiging beperken we nu zoveel mogelijk de blootstelling aan oplosmiddeldampen.'

Wat doet u met de resultaten van de VOS-scan?

'De VOS-scan hebben we uitgevoerd om te kijken of er nog meer verbeteringen mogelijk zijn. Zo gaan we nu nieuwe, recent beschikbaar gekomen watergedragen lijmen testen. Daarbij kunnen we leren van de ervaringen van andere bedrijven, die de overstap al hebben gemaakt. We benutten de spuitwanden nu ook beter. De spuiters plaatsten de gespoten meubels soms achter zich, waardoor de oplosmiddelen langs hen heen naar de wand werden gezogen. Zo stonden ze toch in de schadelijke dampen. Nu worden de meubels aan de zijkant neergezet. Tevens hebben we het advies opgevolgd om adembeschermingsmiddelen te gebruiken in de droogruimte en om de afzuiging aan te passen. De uitkomsten van de VOS-scan kan ik bovendien goed gebruiken voor het arbo- en milieuplan.'

* oplosmiddelen = vluchtige organische stoffen = VOS



VOS-scan en FysiMeubel

De VOS-scan brengt het oplosmiddelengebruik binnen een bedrijf in kaart. Het resultaat is een advies op maat over vervanging van VOS-houdende producten door VOS-vrije of -arme alternatieven en over zorgvuldig gebruik van lijmen, lakken en beitsen.

Het softwareprogramma FysiMeubel inventariseert de risico's van zwaar lichamelijk werk binnen een bedrijf. Geconstateerde risico's kunnen aanpakken met behulp van de geboden oplossingen. Kijk op pagina 7 voor meer informatie en de subsidie op ergonomisch advies.

De VOS-scan en FysiMeubel zijn ontwikkeld door het Arboconvenant Meubelindustrie. Meer informatie vindt u op www.gewoondoen.nu.



1 dag gratis advies

Dat aanbod slaat u toch niet af?

Bedrijven die een ergonomisch adviseur inhuren om zwaar lichamelijk werk voor medewerkers terug te dringen, krijgen eenmalig tot 800 subsidie! Dus aarzel niet en zorg dat u één van de vijftig bedrijven bent die hiervoor in aanmerking komt. Gewoon DOEN!

Wilt u als leidinggevende, arbofunctionaris of OR/PVT zwaar lichamelijk werk in het bedrijf terugdringen? Dan kunt u met het pc-programma FysiMeubel de risico's per functie meten en aanpakken met de geboden oplossingen. Zo verkleint u de kans op verzuim door lichamelijke klachten. FysiMeubel kunt u downloaden via de website of aanvragen op cd-rom.

Deskundig advies

Deskundig advies is heel wat waard. Het Arboconvenant Meubelindustrie verstrekt subsidie tot 800 om tenminste één dag een ergonomisch adviseur in te huren. Deze adviseur kan:

- assisteren bij het invullen van FysiMeubel;
- adviseren bij de keuze en uitvoering van oplossingen uit FysiMeubel;
- ondersteunen bij de integratie van fysieke belasting in de (wettelijk verplichte) RI&E.

Waar vindt u mensen met zoveel capaciteiten? Bij uw arbodienst of een gespecialiseerd adviesbureau.

Voorwaarden

Aan het verkrijgen van een subsidie voor het inhuren van een ergonomisch adviseur zijn de volgende voorwaarden verbonden:

1. Het bedrijf moet zijn aangesloten bij het Sociaal Fonds Meubelindustrie.
2. De subsidie wordt in behandeling genomen na ontvangst van een volledig ingevuld aanvraagformulier en verstrekt na ontvangst van een (korte) rapportage van de adviseur.
3. De subsidie wordt verstrekt in volgorde van binnenkomst.
4. De subsidie wordt alleen verstrekt om tenminste één dag een ergonomisch adviseur met het vereiste deskundigheidsniveau in te huren, namelijk:

- aantoonbare ervaring in de houtverwerkende industrie;
- minimaal drie jaar werkervaring in ergonomisch advieswerk.

Informatie

Kijk op www.gewoondoen.nu voor meer informatie. U vindt hier tevens het aanvraagformulier voor de subsidie.

Voor vragen kunt u mailen naar: info@gewoondoen.nu of bellen met: 023 515 88 60.



KNAGENDE VRAGEN

Beleidsregel 'Tillen op bouwplaatsen'

De rubriek Knagende Vragen geeft antwoord op veel voorkomende vragen over VOS, fysieke belasting of verzuim en reïntegratie. Heeft u vragen over één van deze onderwerpen, mail dan naar info@gewoondoen.nu.

V: Wat is de Beleidsregel 'Tillen op bouwplaatsen'?

A: Sinds 1 januari 2003 is de Beleidsregel 'Tillen op bouwplaatsen' van kracht, vastgesteld door het ministerie van Sociale Zaken en

Werkgelegenheid. Werkgevers en werknemers dienen zich aan de Beleidsregel te houden en de Arbeidsinspectie controleert op naleving ervan.

V: Wat staat er in de Beleidsregel?

A: De Beleidsregel is bedoeld om te zwaar tillen tijdens het werk te voorkomen. Het maximale gewicht dat één persoon handmatig mag tillen is 25 kilo, met z'n tweeën niet

meer dan 50 kilo. Verder staan er specifieke voorschriften in voor verschillende beroepen en situaties.

V: Geldt de Beleidsregel ook voor de meubelindustrie?

A: Ja, maar alleen voor de sector interieurbouw. De interieurbouwers komen namelijk regelmatig op bouwplaatsen voor de installatie van hun producten. De sector heeft echter uitstel gekregen tot 2007.

Onderzoek haalbaarheid Beleidsregel 'Tillen op bouwplaatsen'

De sector interieurbouw krijgt te maken met de Beleidsregel 'Tillen op bouwplaatsen'. Volgens de Beleidsregel mag één persoon maximaal 25 kilo handmatig tillen. De sector heeft uitstel gekregen tot 2007, maar daarna moeten bedrijven en hun werknemers aan de normen voldoen. Is dit in de praktijk haalbaar? Gewoon DOEN doet onderzoek.

De Beleidsregel is sinds 1 januari 2003 van kracht. Het was echter direct duidelijk dat het voor interieurbouwers niet haalbaar was om zich aan de voorschriften te houden. Daarom heeft de sector van het ministerie uitstel gekregen tot 2007. Tot dat moment heeft de men de tijd om maatregelen te nemen, zodat werknemers straks wél volgens de Beleidsregel kunnen tillen.

Onderzoek

Het Arboconvenant Meubelindustrie is gestart met een praktijkonderzoek onder interieurbouwers. Het onderzoek wordt uitgevoerd door **vhp** ergonomie. Doel is om vast te stellen waar de knelpunten zitten: waar en wanneer moeten werknemers meer dan 25 kilo tillen?

Inmiddels is er een enquête gehouden onder de 700 interieurbouwbedrijven en is gestart met praktijkbezoeken bij tien bedrijven. Naast de knelpunten worden ook de oplossingen in kaart

gebracht: met welke hulpmiddelen blijft het tillen binnen de grenzen van de Beleidsregel?

Nieuwe hulpmiddelen

Het resultaat van het onderzoek: een overzicht van de belemmeringen om de Beleidsregel in de praktijk toe te passen. Vervolgens wordt gekeken of bestaande hulpmiddelen en werkmethode hier verbetering in kunnen aanbrengen. Zo niet, dan volgt nader onderzoek naar andere maatregelen, bijvoorbeeld de ontwikkeling van nieuwe hulpmiddelen.

De praktijk

Uit de enquête zijn als belangrijkste oorzaken van te zwaar tillen naar voren gekomen:

- onverharde ondergrond,
- obstakels in looproute,
- nauwe doorgangen en moeilijke bochten,
- het beschikbare tilhulpmiddel vervangt niet alle tilhandelingen.



Slimme praktijkoplossing: De Tillium tillift van Ophuis Engineering

Samen met de branche gaat het Arboconvenant onderzoeken of deze knelpunten oplosbaar zijn. Een eenvoudig voorbeeld: een karretje dat geschikt is voor een gladde ondergrond, is met andere wielen ook bruikbaar voor een onverharde ondergrond.

In de volgende nieuwsbrief leest u meer over de resultaten van het onderzoek onder interieurbouwers.

Oproep

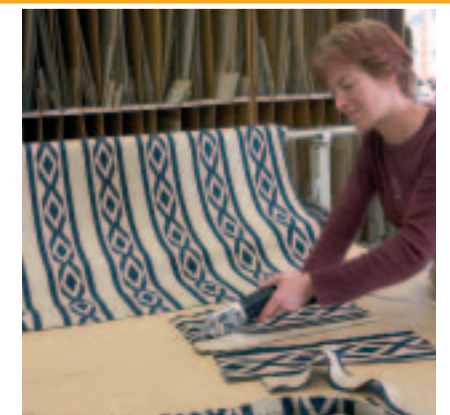
Heeft u een goede praktijkoplossing gevonden om te kunnen voldoen aan de Beleidsregel 'Tillen op bouwplaatsen', dan nemen wij die graag op in ons onderzoek. U kunt de oplossing mailen naar info@gewoondoen.nu. Bedankt!

FARBO-regeling 2005: van belastingvoordeel naar subsidie

De huidige FARBO-regeling stelt bedrijven in staat zelf het moment te kiezen waarop aangeschafte hulpmiddelen worden afgeschreven. Deze gunstige fiscale regeling wordt per 1 januari 2005 gewijzigd in een subsidieregeling. Bedrijven kunnen subsidie aanvragen als ze machines, gereedschappen of hulpmiddelen aanschaffen om werkomstandigheden te ver-

beteren. De overheid draagt dus nog steeds een steentje bij aan arbo-investeringen, alleen op een andere manier. Hulpmiddelen aangeschaft in 2004 vallen nog onder de oude regeling.

Meer weten over de nieuwe FARBO-subsidieregeling? Kijk op www.gewoondoen.nu.



Winnaar tilwedstrijd ontvangt sportieve prijs

Frans Bierman, werkplaatschef bij Hekker Interieurbouw in Noordwijkerhout, is de winnaar van de 25 kilo-tilwedstrijd die werd gehouden tijdens vakbeurs Hout 04. Op 1 december jongstleden werd bij sportschool Optisport in Noordwijkerhout de prijs feestelijk uitgereikt. Sporten is belangrijk voor mensen die zwaar lichamelijk werk verrichten. De prijs was daarom een cadeaucheque voor gratis fitnessstrainingen op een sportschool naar keuze.

In de meubelindustrie ontkomen werknemers vaak niet aan zwaar tillen tijdens het werk. Een verantwoorde richtlijn om gezondheidsklachten te voorkomen, is niet meer dan 25 kilo handmatig tillen. Om de aandacht op deze richtlijn te vestigen werd op de vakbeurs Hout 04 door het Arboconvenant een tilwedstrijd georganiseerd. Door drie met zand gevulde boxen van verschillend gewicht op te tillen, moest men raden welke box precies 25 kilo woog.



Prijswinnaar Frans Bierman (links) en Kees de Schipper van Gewoon DOEN (rechts)

Uit de veertig goede inzendingen is door loting een winnaar uit de bus gekomen. De heer Bierman was de gelukkige en ontving de prijs en een bos bloemen uit handen van Kees de Schipper, projectleider van het Arboconvenant Meubelindustrie.

Nu bestellen: nieuwe folders en brochures



Het Arboconvenant Meubelindustrie timmert hard aan de weg onder het motto Gewoon DOEN. Zo is er een aantal informatieve brochures ontwikkeld voor bedrijven en werknemers. Met praktische informatie over het werk in de meubelindustrie. Er zijn vier verschillende onderwerpen:

1 Arboconvenant Meubelindustrie

Wat is het convenant en wie financieren dit? Welke middelen worden ontwikkeld?

2 Fysieke belasting

Hoe wordt fysieke belasting veroorzaakt en hoe dit te voorkomen?

3 VOS

Wat zijn VOS en wat zijn de schadelijke effecten? Wat is een VOS-scan?

4 Verzuim & reïntegratie

Wat zijn de gevolgen van de Wet Poortwachter? Met uitneembare stap-voor-stap kalender.

U kunt de brochures gratis bestellen via www.gewoondoen.nu of door een e-mail te sturen naar info@gewoondoen.nu met vermelding van naam en adres en de gewenste brochures (onderwerp en aantal). U kunt ook bellen: 023 515 88 60.

Colofon

Gewoon DOEN is een uitgave van het Arboconvenant Meubelindustrie. De artikelen in dit magazine zijn ter informatie. Aan de inhoud kunnen geen rechten worden ontleend. Overname voor eigen gebruik toegestaan, verspreiding alleen na toestemming van de redactie.

Redactie: BBC Arboconvenant Meubelindustrie, Orbis, DeJong&Verder

Met medewerking van: 3b Meubel, Dexis Arbeid, vhp ergonomie

Ontwerp en layout: Quavorm

Druk: Tailormade

Arboconvenant Meubelindustrie, Postbus 100, 2100 AC Heemstede, info@gewoondoen.nu, www.gewoondoen.nu.